

Printemps
de
L'ART DÉCO

CHEUREGNY – CHEMIN DES DAMES

20 AVRIL - 04 MAI 2024



PARCOURS
DES EGLISES ART DECO
DU CHEMIN DES DAMES

Livret de visite

ADRESSES DES ÉGLISES

Commune	Dédicace	Adresse
Chavignon	Saint-Rémi Saint-Hippolyte	2 Rue Saint-Pierre 02000 CHAVIGNON
Chevregny	Saint-Médard	Place de l'église 02000 CHEVREGNY
Craonne	Saint-Martin	Rue de Pontavert 02160 CRAONNE
Martigny-Courpierre	Saint-Martin	Rue de Laon 02860 MARTIGNY-COURPIERRE
Monampeuil	Notre-Dame	Rue de la chaussée romaine 02000 MONAMPEUIL
Monthenault	Saint-Martin	7 rue de Chaumont 02860 MONTHENAUULT
Pancy-Courtecon	Saint-Jean Baptiste	2 Rue de la Rouillée 02860 PANCY-COURTECON
Pancy-Courtecon	Chapelle du souvenir	Courtecon 02860 PANCY-COURTECON
Urcel	Notre-Dame	35, rue de l'église 02000 URCEL
Vassogne	Sainte-Geneviève	Rue du Thour 02160 VASSOGNE

La plupart des éléments de description et photos sont issus des travaux réalisés par le service de l'inventaire général du Conseil régional des Hauts-de-France, à l'exception des églises de Notre-Dame de Monampeuil, Saint-Médard de Chevregny (musée de l'école), Saint-Martin de Monthenault (mairie de Monthenault). Les façades extérieures ont été prises directement depuis la rue.



Une initiative du Musée Départemental de l'École Publique de Chevregny

www.museechevregny.fr

www.chevregny-chemindesdames.fr



Avec le soutien de notre partenaire : SYNDIC HORIZON

CHEUREGNY – CHEMIN DES DAMES

Bienvenue à toutes et tous sur ce parcours des églises art-déco sur le Chemin des Dames présenté dans le cadre du Printemps de l'Art Déco 2024.

Il y a un peu plus de 100 ans désormais, tous les villages du Chemin des Dames étaient profondément touchés dans leur chair par les combats terribles de la Première guerre mondiale.

Pour reconstruire les églises, la tentation était grande pour les populations de reproduire plus ou moins à l'identique les anciens édifices qui avaient fait la réputation de la région, de très nombreuses églises trouvant leurs racines dès le IX^{ème} siècle, au cœur du riche royaume carolingien.

Les solutions retenues dans chacun de nos villages ont été extrêmement variées: certains, portés par la coopérative de reconstruction diocésaine surent capter l'esprit du temps et se positionnèrent d'emblée à la pointe de la modernité, comme à Martigny-Courpierre ou Monthenault. D'autres adoptèrent des formes modernes un peu plus sages mais différentes des églises qui les avaient précédées comme à Craonne ou, Chavignon. D'autres enfin reprirent les formes exactes des églises qui les avaient précédées qu'il s'agisse de modestes églises de village comme à Monampteuil et Chevregny, comme d'églises déjà classées avant le conflit mondial et qui ont fait l'objet d'une simple restauration (Pancy-Courtecon ou Urcel).

Quelles que soient les solutions extérieures retenues, les architectes, artistes et artisans (sculpteurs, verriers, menuisiers, céramistes, ferronniers, fresquistes...) qui contribuèrent aux décors se laissèrent séduire par l'esprit nouveau: toutes nos églises possèdent ainsi de nombreux témoignages de l'art déco de ces années singulières.

Nombre de ces édifices sont ouverts à titre très exceptionnel ! C'est donc une occasion unique de découvrir chefs d'œuvre et petits bijoux que parfois même les habitants de nos villages ne connaissent pas. Nous remercions vivement tous les maires qui ont bien voulu ouvrir les portes de leurs églises. Nous leur exprimons toute notre gratitude.

En sus de la découverte de ces dix églises du Chemin des Dames, nous avons souhaité cette année attirer l'œil du visiteur sur les monuments publics et quelques maisons singulières, typiques de la Reconstruction. Vous trouverez donc dans les pages qui suivent quelques références d'édifices.

Bon parcours et bonnes découvertes.

Le musée départemental de l'école publique

SAINT-RÉMI DE CHAIGNON



Origine	Fin XIIème siècle
Destruction	avril 1917
Période de reconstruction	1926 - 1932
Architecte	Flacon
Plan	Plan allongé
Couvrement	fausse voûte de type complexe en béton armé
Couverture	Toit à longs pans en tuiles

Eléments d'intérêt

Jules Déchin

Sculpteur

Marcel Marron

Sculpteur



Ouverture

Samedi 20 et 27 avril, 4 Mai de 14h à 17h
Dimanche 21 et 28 avril de 14h à 17h

Autres éléments d'intérêt dans la commune de Chavignon :

Le village de Chavignon semble avoir accueilli les modèles proposés par les divers entrepreneurs : ce fait tend à expliquer la diversité architecturale dont ont fait l'objet les constructions de Chavignon. En effet, deux types d'édifices sont observables : ceux dont l'architecture s'inspire des éléments classiques d'avant-guerre et les autres dont le parti architectural est plus ambitieux (nouveaux matériaux, formes allongées, disposition originale...).

On notera notamment : le bureau de poste (en face de l'église), plusieurs maisons à faux colombage, une maison en pierre de taille (rue Girodolle) des maisons mêlant régionalisme et art déco. Plusieurs disposent d'intéressant calepinages de briques



SAINT-MEDARD DE CHEUREGNY



Origine	IXème siècle
Destruction	Avril-octobre 1917
Période de reconstruction	1928-1931
Architecte	Fernand Tinlot
Plan	Plan en croix latine
Couvrement	voûte en berceau, voûte d'ogives
Couverture	Toit en bâtière, toit en pavillon en tuiles

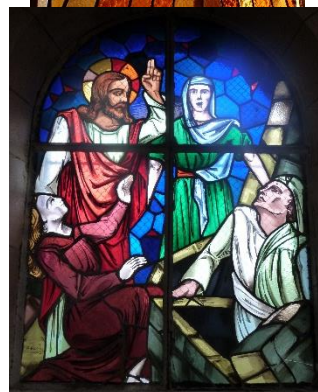
Éléments d'intérêt

Pierre Villette

Vitraux

Yvonne Parvillée

Statue St-Antoine de Padoue



Ouverture

Samedi 20 et 27 avril, 4 Mai de 14h à 17h
Dimanche 21 et 28 avril de 14h à 17h

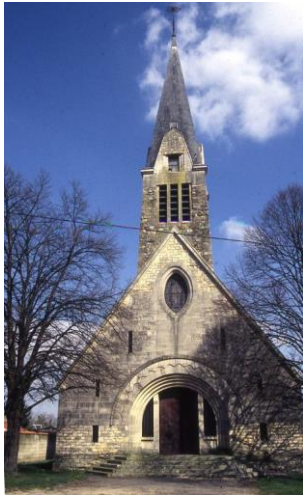
Autres éléments d'intérêt dans la commune de Chevregny :

La commune a fait appel pour 90% de ses bâtiments au même architecte (Fernand Tinlot), d'où la très grande homogénéité du village.

On notera tout particulièrement la mairie-école avec sa façade ornée au niveau de l'entablement de céramiques à motif de feuilles de lierre. L'ancien presbytère situé à la gauche de l'église, plusieurs maisons de la rue principales avec d'intéressants calepinages de briques. Tout en bas du village, l'ancien café Terminus dispose d'une intéressante extension art déco. Enfin, élément exceptionnel de la commune, le château des Chaînées constitue un exemple unique de Château Art Déco dans les Hauts de France (se visite sur réservation).



SAINT-MARTIN DE CRAONNE



Origine	XIIème siècle
Destruction	Juillet 1917
Période de reconstruction	1928-1930 puis de 1931 à 1938
Architecte	Adrien Bastié
Plan	plan en croix latine
Couvrement	charpente en bois apparente
Couverture	Toit à longs pans en ardoises

Eléments d'intérêt

Souin

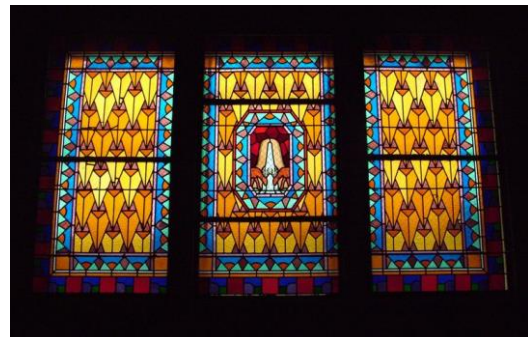
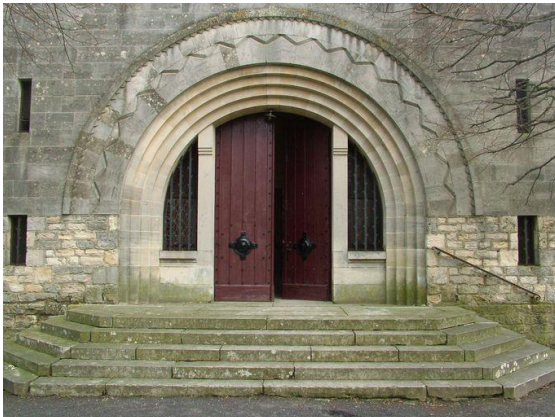
Soulers et Casteix

Roger Desjardins

Ferronneries

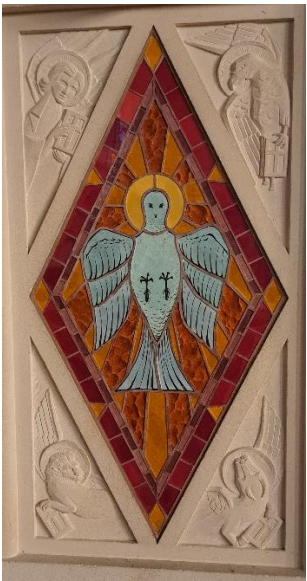
Sculptures

Vitraux



Ouverture

Samedi 20 et 27 avril, 4 Mai de 14h à 17h
Dimanche 21 et 28 avril de 14h à 17h



SAINT-MARTIN DE MARTIGNY-COURPIERRE



Origine	inconnue
Destruction	1917
Période de reconstruction	1929-1932
Architecte	Albert-Paul Müller
Plan	plan en croix latine
Couvrement	voûte parabolique en béton
Couverture	Toit à longs pans en tuiles

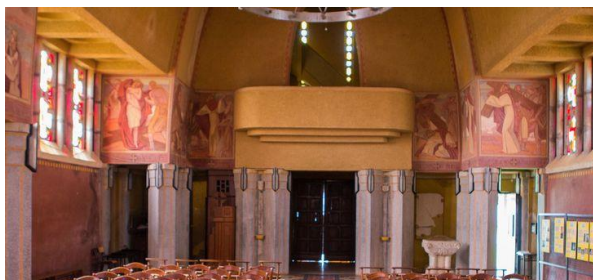
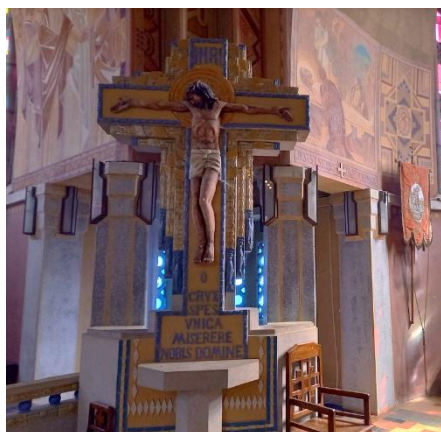
Eléments d'intérêt

*Louis Barillet, Jacques Le
Chevallier, Théodore-
Gérard Hanssen
Maurice Dhomme
Eugène-Jean Chapleau*

Vitraux

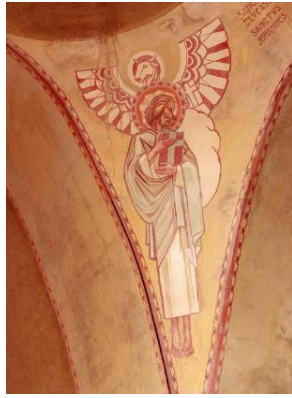
Céramiques

Fresques



Ouverture

Samedi 20 et 27 avril, 4 Mai de 14h à 17h
Dimanche 21 et 28 avril de 14h à 17h



Autres éléments d'intérêt dans la commune de Martigny-Courpierre :

La commune dispose de quelques bâtiments également art déco comme celui de la mairie qui mêle bossages rustiques, pierres de taille de moyen appareil et briques claires usant de calepinages originaux. Quelques autres maisons font usage de mélange briques et pierres ou de faux colombages.



NOTRE-DAME DE MONAMPTÉUIL



Origine	inconnue
Destruction	1917
Période de reconstruction	1926-1929
Architecte	Louis Faille
Plan	plan en croix latine
Couvrement	voûte en berceau, charpente apparente
Couverture	Toit en bâtière, toit à longs pans en tuiles

Éléments d'intérêt

Artiste inconnu

Ferronneries

Artiste inconnu

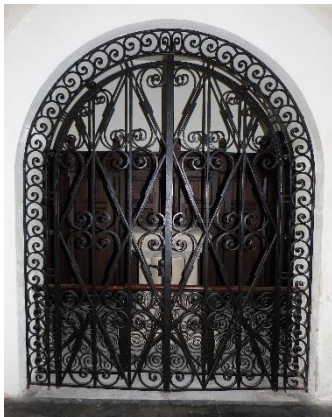
Chemin de croix en sgraffite et mosaïques

Artiste inconnu

Mosaïques

Jacques Gruber

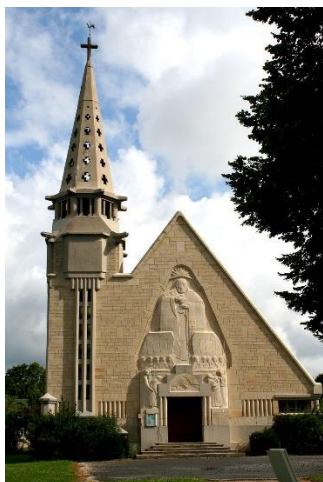
Vitraux



Ouverture

Samedi 20 et 27 avril, 4 Mai de 14h à 17h
Dimanche 21 et 28 avril de 14h à 17h

SAINT-MARTIN DE MONTHENAULT



Origine	inconnue
Destruction	1917
Période de reconstruction	1933
Architecte	Albert-Paul Müller
Plan	Plan allongé
Couvrement	voûte parabolique en béton
Couverture	Toit à longs pans en tuiles

Eléments d'intérêt

Louis Barillet

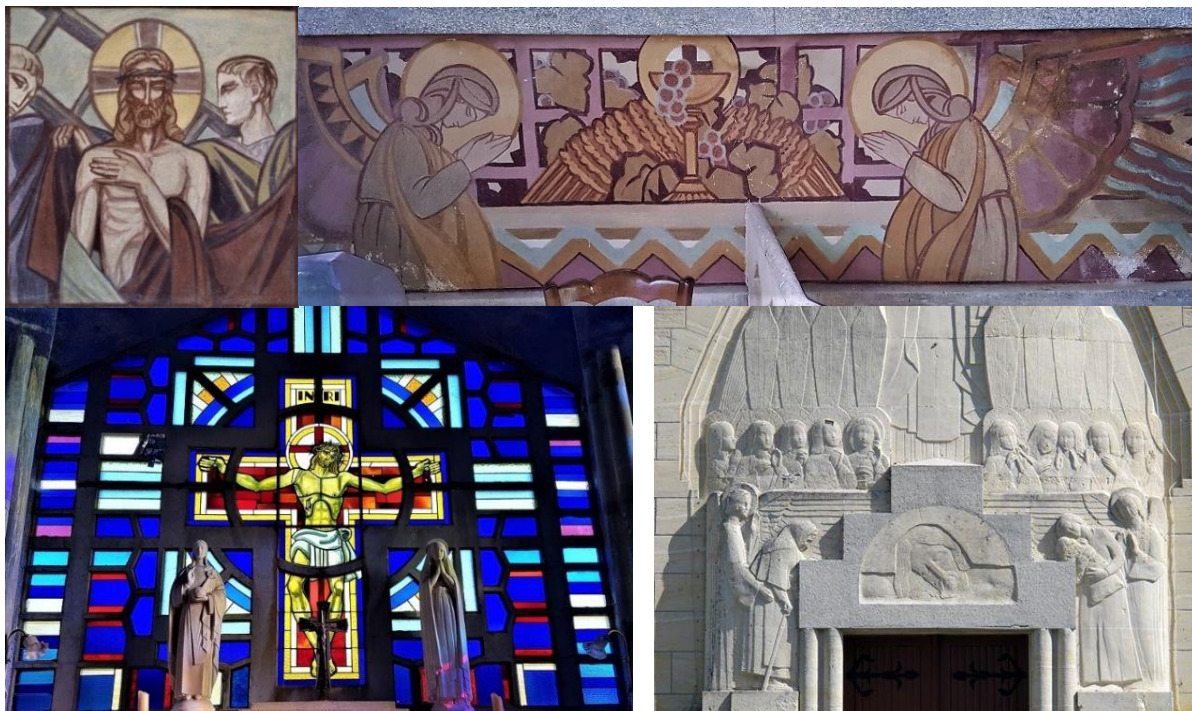
Eugène-Jean Chapleau

Elèves des Beaux-Arts

Vitraux

Fresques

Bas-relief

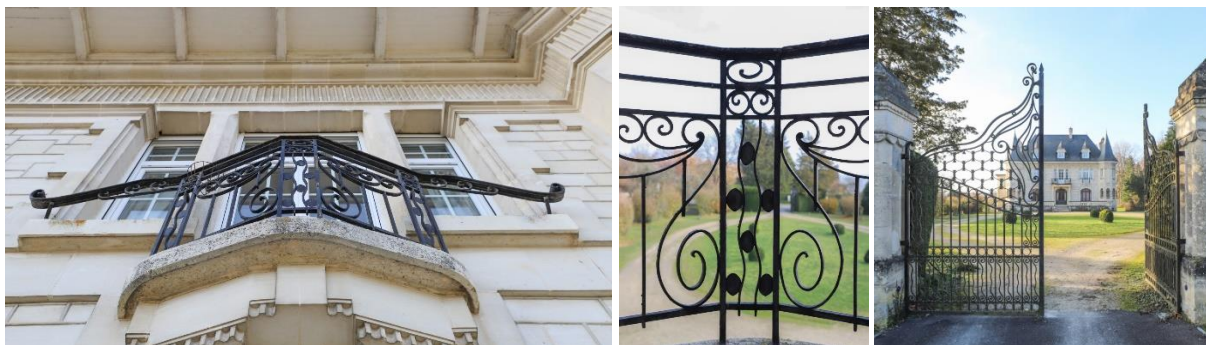


Ouverture

Samedi 20 et 27 avril, 4 Mai de 14h à 17h
Dimanche 21 et 28 avril de 14h à 17h

Autres éléments d'intérêt dans la commune de Monthenault :

La commune dispose d'une mairie (voir plus bas) et d'un château construit par Albert-Paul Müller, situé en proximité directe de l'église. Il présente d'intéressant détails art déco : modénature, balcons et grille d'entrée du parc en fer forgé.



Façade de la mairie de Monthenault



SAINT-JEAN-BAPTISTE DE PANCY-COURTECON



Origine	XIIIème siècle
Destruction	Partielle en 1917
Période de reconstruction	1933-1939 (restaurations)
Architecte	Jean Trouvelot (arch. En chef des Monuments historiques)
Plan	Plan en croix latine
Couvrement	charpente en bois apparente
Couverture	Toit en bâtière en tuiles

Eléments d'intérêt

Louis Mazetier
Marcel Delange

Vitraux



Ouverture

Samedi 20 et 27 avril, 4 Mai de 14h à 17h
Dimanche 21 et 28 avril de 14h à 17h

CHAPELLE DE COURTECON



Origine	Date inconnue
Destruction	Totale 1917
Période de reconstruction	1932 (chapelle du souvenir)
Architecte	Inconnu
Plan	Plan massé
Couvrement	
Couverture	Toit en bâtière en tuiles

Eléments d'intérêt



ICI REPOSENT LES RESTES D'ANCETRES DE
COURTECON
EXHUMES EN CES LIEUX
LORS DE L'EDIFICATION DE CETTE CHAPELLE
1932

Ouverture

Samedi 20 et 27 avril, 4 Mai de 14h à 17h
Dimanche 21 et 28 avril de 14h à 17h

NOTRE-DAME D'URCEL

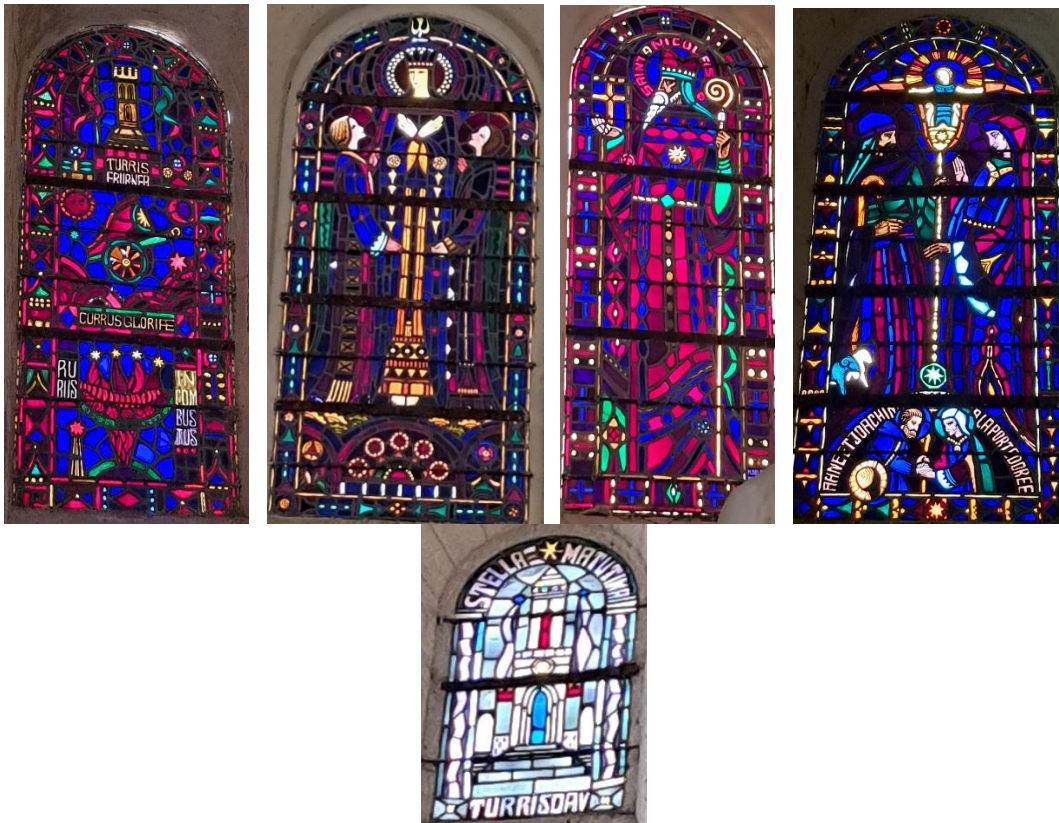


Origine	XI, XIIème siècles, restaurations importante dans la dernière moitié du XIXème siècle
Destruction	1917 (partiellement)
Période de rénovation	1927-1928 (réouverture 1931) Puis 1945-1951
Architecte	
Plan	Croix latine avec nathex
Couvrement	Voûte sur croisée d'ogives
Couverture	Toit en bâtière en tuiles

Éléments d'intérêt

Louis Mazetier
Marcel Delange

Vitraux



Ouverture

Samedi 20 et 27 avril, 4 Mai de 14h à 17h
Dimanche 21 et 28 avril de 14h à 17h

Autres éléments d'intérêt dans la commune d'Urcel :

Plusieurs bâtiments publics (poste) et privés témoignent de l'inspiration art déco à l'époque de la Reconstruction. A l'extérieur du village après l'église (rue du crédo) un élégant manoir art déco est également visible depuis la route en contrebas.

Enfin, visible en bordure de la nationale 2 en direction de Laon, l'étonnant château de Mailly (aujourd'hui siège de la chambre des métiers et de l'artisanat de l'Aisne) est composé de deux bâtiments se faisant face, reliés par un corridor éclairé par de grandes baies vitrées en anse de panier.



SAINTE-GENEVIEVE DE VASSOGNE



Origine	Date inconnue, restauration fin XIXème
Destruction	Dès 1915 – destruction totale décembre 1917
Période de reconstruction	1929-1933
Architecte	Daniel Beylard
Plan	Plan allongé
Couvrement	Charpente en bois apparente
Couverture	Toit en longs pans en ardoises

Eléments d'intérêt

Jean Gaudin

Chemin de croix (fresques)



Ouverture

Les samedis 27 avril et 4 mai de 14h à 17h
Le dimanche 28 avril de 14h à 17h

Autres éléments d'intérêt dans la commune de Vassogne :

Le bâtiment de la mairie et le logement de l'instituteur reconstruits en 1928 présentent une façade art déco faite d'une association très réussie de calepinage de briques orangées, le gros œuvre étant en pierre de taille. Un bâtiment de ferme particulièrement original présente un pigeonnier avec un pignon haut à toit en bâtière.

